

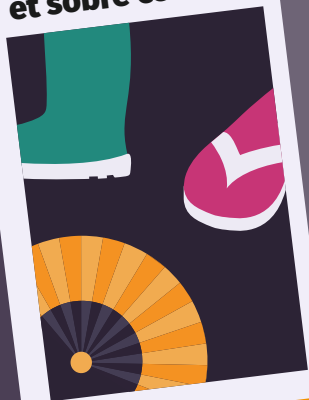
# RAPPORT D'ACTIVITÉ

23 pages de  
**MODE**

**EXCLUSIF !**

L'équipe de l'ALEC  
vous dévoile les  
nouvelles tendances  
pour la saison

Les accessoires  
pour être chic  
et sobre cet été !



**ALEC**



AGENCE LOCALE  
DE L'ÉNERGIE ET DU CLIMAT  
DU PAYS DE RENNES

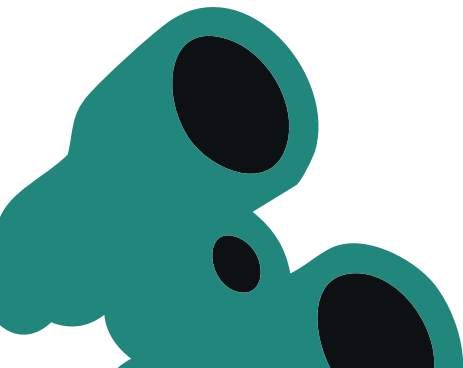
édition 2024



# Sommaire

**Un numéro spécial rétrospective de l'année 2024  
durant laquelle l'ALEC a :**

Contribué à la préservation de la ressource en eau	P.5
Accompagné la transition des collectivités	P.6
Nourri la fibre écocitoyenne des habitant-es	P.9
Contribué au développement des énergies renouvelables sur le territoire	P.10
Mis le turbo sur les mobilités durables	P.12
Encouragé la rénovation et l'habitat performant	P.14
Aidé les entreprises à faire leur part	P.15
Investi la thématique de l'adaptation au changement climatique	P.16
Accompagné les projets de construction vertueux	P.19
Fait vivre une agence dynamique et en plein développement	P.20
Comptes 2024	P.22



# Édito

## Par Olivier Dehaese, Président de l'ALEC du pays de Rennes

« Fashion ! Oui mais slow fashion ! »

Cette année l'ALEC du Pays de Rennes est super à la mode. Oui mais pas n'importe quelle mode !

La collection automne-hiver est biosourcée, douillette et garde bien au chaud les maisons individuelles, les copropriétés et les bâtiments des collectivités.

La collection printemps-été, quant à elle, pleine de couleurs chatoyantes et dynamiques, faite de matières naturelles économes en eau aère les corps pour une meilleure adaptation au changement climatique.

Comme toujours, cette mode s'inscrit dans un esprit écocitoyen, décalé et vertueux autour de valeurs réaffirmées : intérêt général, ouverture à tous les acteurs et les actrices du territoire du Pays de Rennes. Et pour vos livraisons, point d'avion ! À pied, à vélo, en train ou même en covoiturage, ça ira très bien.

Plus qu'être à la mode, l'ALEC du Pays de Rennes fait la mode avec son grand défilé de sobriété, d'efficacité énergétique et d'énergies renouvelables. Entreprises, collectivités, citoyennes et citoyens, si vous ne savez pas comment habiller votre transition énergétique et climatique, une seule adresse : l'ALEC du Pays de Rennes, millésime 2024 !



# RECRÉEZ LE LOOK

inspiré par la Maison  
Écoco Chanel



Mettez le feu à la piste avec ce look signé Écoco Chanel.

Un ensemble qui monte, avec un pantalon tout feu tout flamme qui a de quoi donner des bouffées de fonds chaleur.

Pour maintenir une bonne température, on valorise ici le bois avec une besace bûche, autrement dit une bûchace.

Élément indispensable pour se démarquer et être l'arbre qui cache la forêt.

Pour allier style et réactivité, le casque de chantier accompagne la tenue : le moyen d'être prêt-à-porter et surtout à visiter les réseaux de chaleur sur les chapeaux de roues.

Entre tradition et modernité, l'option sélectionnée est celle d'être ultra connecté-e. Les capteurs permettent un suivi continu pour veiller à ne rien gaspiller. La tenue se pare d'ailleurs d'une écharpe tricolore pour témoigner des nouvelles communes qui ont rejoint le CEP. Une décision qui a du crin : nos conseillers & conseillères passent toutes les consos au peigne fin !

Et du travail, le peigne va en avoir besoin avec cette coiffure bouclée d'autoconsommation collective.

L'idée ici c'est de ne pas se crêper le chignon, bien au contraire : on échange, on discute : la coiffe causeries citoyennes se décline avec de multiples figurines.

Une composition super complète, qui se donne de la visibilité avec un gilet jaune subtilisé sur une formation des agent-es techniques. Si vous êtes un ou une VIP des PPI, alors la cape rétroplanning fera passer cet ensemble au premier plan pluriannuel d'investissement.

## En 2024, l'ALEC a... **Contribué à la préservation de la ressource en eau**

Dans une région où le changement climatique accentue fortement la tension sur la ressource en eau, tous les leviers pour la préserver doivent être déployés !

Cette année encore, **la récupération d'eau de pluie (REP) a été au cœur de l'action de l'ALEC** dans le cadre de son programme partenarial avec la Collectivité Eau du Bassin Rennais. Entreprises, particuliers et collectivités ont ainsi pu profiter d'un accompagnement pour mettre en œuvre cette solution sobre et économe, qui contribue à préserver la ressource en eau sur le territoire.

**Des formations-action dispensées directement auprès d'acteurs et actrices de la construction et de l'aménagement** (Aiguillon, NéoToa, Giboire, Archipel, CAPEB35).

De plus, **l'accompagnement REP a été ajouté au panel d'actions proposées aux communes adhérentes** au conseil en énergie partagé (CEP).

**Un diagnostic eau a été lancé sur le patrimoine communautaire du Val d'Ille-Aubigné.** Pour faciliter la compréhension technique de ce type d'installations, **une maquette pédagogique a été conçue.**

Pour traiter la question de la ressource en eau de façon encore plus globale, **un nouveau jeu, le « Catch à l'eau », a été développé en partenariat avec la CEBR.** Inspiré de l'univers du catch (oui oui !), il présente de façon décalée la notion d'empreinte eau des objets du quotidien.

Les animateur·ices de l'ALEC et les ambassadeur·ices ECODO de la CEBR ont été formés pour animer ce jeu auprès de leurs différents publics. Celui-ci pourra par ailleurs servir d'introduction à de futurs ateliers sur l'empreinte eau.



## Les essentiels pour s'adapter à +4°C



# En 2024, l'ALEC a... Accompagné la transition des collectivités

Parce que les collectivités disposent d'une multitude de leviers pour mettre en œuvre la transition écologique au niveau local, l'ALEC multiplie les manières de les accompagner.

**En 2024, 10 nouvelles communes, dont toutes celles du Pays de Chateaugiron, ont rejoint les 59 déjà adhérentes au conseil en énergie partagé (CEP) de l'ALEC.**

Ce service incontournable de l'ALEC continue de s'enrichir avec de nouvelles actions proposées durant l'année.

**Un nouveau format d'atelier dédié à la programmation pluriannuelle d'investissement (PPI)**

a été expérimenté lors de sessions organisées à Vern-sur-Seiche, Saint-Erblon, Melesse et Montreuil-sur-Ille. Les actions CEP historiques restent au cœur des interventions de l'ALEC : les communes de Betton, Chasné-sur-Illet, Gosné, la Mézière, Noyal-Châtillon-sur-Seiche et Saint-Aubin-d'Aubigné ont par exemple bénéficié **d'une tournée des régulations**. Cette action vise à optimiser le réglage des équipements de chauffage de plusieurs bâtiments communaux pour réduire les consommations d'énergie.

L'ALEC accompagne également les collectivités dans la **valorisation de leurs travaux d'économies d'énergie**

**via le dispositif des Certificats d'Économies d'Énergie (CEE).**

En 2024 elle a accompagné le dépôt de 23 dossiers.

Pour mobiliser et faciliter les changements de pratique au sein des collectivités, **des sessions de formation et sensibilisation ont été proposées à différents groupes d'agent-es**. De nouveaux cycles de sensibilisation des agent-es de restauration des collèges d'Ille-et-Vilaine ont été organisés.

**À Rennes, ce sont les concierges des écoles maternelles et élémentaires**

qui ont pu se former à la maîtrise de la consommation énergétique et aux pratiques écoresponsables, au cours de 2 journées de formation organisées en collaboration avec le service déchets de la Ville. **Du côté de Chartres-de-Bretagne, l'intégralité des agent-es communaux ont été sensibilisés** au cours de 6 sessions de Quiz du Climat, proposées à la suite de la formation d'un groupe d'agent-es ambassadeur-ices par l'ALEC.

**L'ALEC a été sollicitée pour accompagner la concertation des habitant-es de Rennes Métropole dans le cadre de la révision de son PCAET.** En parallèle, elle a également **animé le réseau Climat Air Énergie** des élu-es des communes de Rennes Métropole.

Enfin, l'ALEC a répondu présente aux différents événements de réseaux des acteurs de la transition dans les territoires. Elle a animé une **fresque de la mobilité auprès des chargés de mission PCAET** du réseau plan climat, proposé un webinaire au réseau CAE et **développé des animations spécialement pour la Conférence Locale du Climat de Rennes Métropole** (stand « Les Toqués du Climat » et le « Rallye Sobr'immo »).

# RECRÉEZ LE LOOK

inspiré par la Maison Terre-Mès

Une tenue ambitieuse et remise à neuf, tressant performance et gouvernance pour un habitat quasi-naturel.

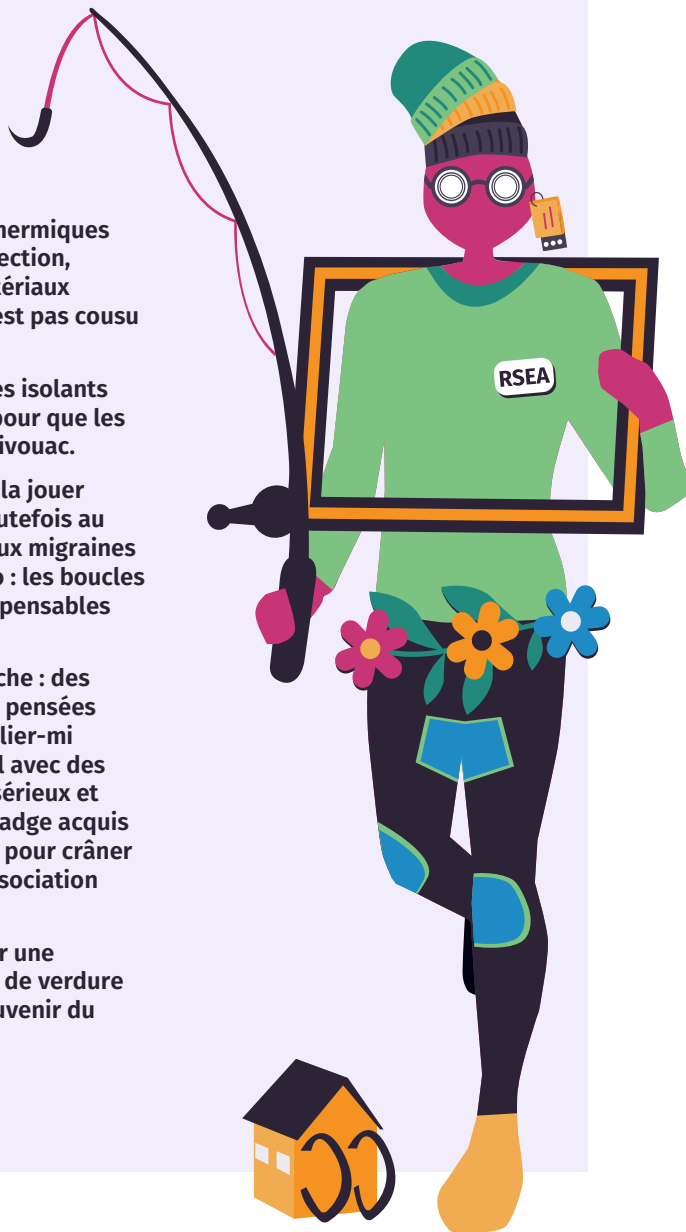
Ici on remplace la déperdition énergétique par le regain esthétique : les lunettes triple foyer sont remises au goût du jour. On garde en vue les ponts thermiques et on leur applique la même correction, on dépoussière les patches et matériaux biosourcés pour un retour qui n'est pas cousu de fil blanc.

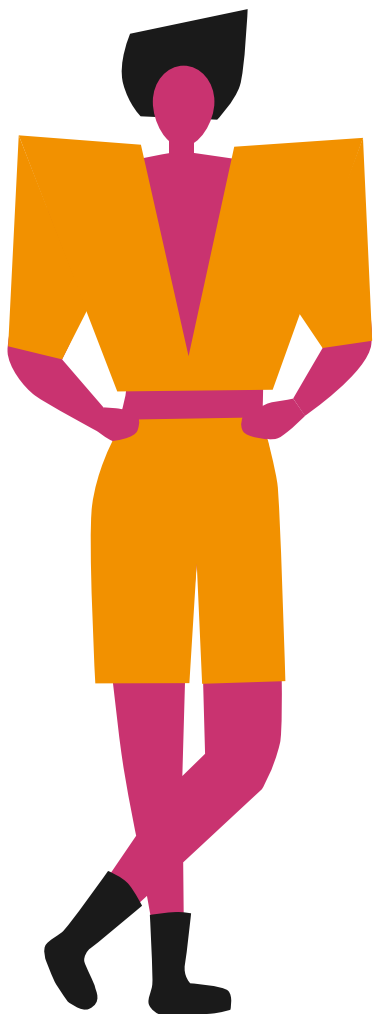
En cas de doute, le sac maison des isolants permet de pousser les curseurs pour que les projets de ZAC ne virent pas au bivouac.

Une composition en tête pour se la jouer isolant gros bonnet. On pense toutefois au risque de surchauffe et surtout aux migraines liés aux changements d'aide réno : les boucles d'oreilles paracétamol sont indispensables pour échapper aux céphalées.

Plutôt que ramer, on part à la pêche : des animations accrocheuses ont été pensées pour encaigner le public ! Mi collier-mi bustier, on sort du cadre habituel avec des projets innovants. Pour les plus sérieux et assidus, on garde en lumière le badge acquis pendant la formation RSEA, idéal pour crâner en société et montrer que son association prend sa part de responsabilité.

On termine cette composition par une touche florale, qui amène un peu de verdure et d'intelligence collective en souvenir du Printemps Citoyen.





« La proposition de l’ALEC avec la slow fashion, c’est sur le temps long pour un projet d’avenir qui a de l’allure. »



**En 2024, l'ALEC a...**

# **Nourri la fibre écocitoyenne des habitant·es**

Pour favoriser l'implication de toutes et tous dans la transition écologique, l'ALEC développe et anime des animations, ateliers d'intelligence collective, formations et autres temps forts tout au long de l'année.

Les stands et jeux sérieux de l'ALEC ont ainsi fait leur retour aux 4 coins du territoire, pour aller à la rencontre des habitant·es lors d'événements organisés par les collectivités.

**Le Printemps Citoyen de Rennes Métropole a été l'occasion d'une itinérance dans 8 villes avec une nouvelle version de l'animation**

**« Le Rôle de ma Vie ».** (jeu sérieux sur les gestes écoresponsables du quotidien), rendue plus participative et intégrant dorénavant la notion de solidarité.

**Des « attrape timides » (mini-jeux qui se jouent en autonomie) disposés aux abords des stands ont été développés** pour briser la glace avec les badauds et faciliter la prise de contact.

Lors d'un autre **temps fort du climat, organisé en partenariat avec le Val d'Ille-Aubigné**, l'ALEC a sorti le grand jeu en proposant l'ensemble de ses animations pour une ambiance kermesse colorée et décalée en prélude d'un forum et d'une intervention de Stéphane Kersulec, membre fondateur de la Fresque du Climat.

**L'ALEC s'est alliée avec les acteurs et actrices du quartier 9 de la Ville de Rennes (Cleunay, Arsenal-Redon, Courrouze) pour participer à l'organisation d'un événement festif à la Basse-Cour** et proposer une animation sur les thèmes de l'eau, de la biodiversité et du changement climatique.

**Le projet « Sortir du cadre » s'est poursuivi en 2024.** Après une phase d'enquête auprès d'un groupe de cadres et dirigeant·es, un parcours d'atelier a été développé pour les inviter à questionner les imaginaires de société et leurs impacts sur les modes de vie actuels. Une véritable expérience hors des sentiers battus pour l'ALEC et pour les participant·es, dont les enseignements vont largement infuser dans la stratégie de sensibilisation et ont été partagés à plusieurs reprises dans différentes communautés d'échanges à l'échelle régionale.

**Deux nouveaux ateliers développés dans le cadre de ce projet, (sur le donut et les 12 discours de l'inaction), et un nouveau Quiz du Climat enrichi d'un module sur les limites planétaires et les leviers comportementaux du changement sont venus compléter le catalogue des actions** de sensibilisation de l'ALEC.

Enfin, **2 cycles de formations à destination des associations de la Ville de Rennes**, organisés en partenariat avec BUG, ont outillé bénévoles, salarié·es et usager·es pour les aider à adopter des pratiques écoresponsables. Pour la 3e année consécutive, **l'ALEC a formé des agent·es scolaires et périscolaires des espaces publics numérique de la Ville de Rennes**, afin d'en faire les relais des bonnes pratiques en matière de sobriété numérique auprès de leurs usager·es.

# En 2024, l'ALEC a... **Contribué au développement des énergies renouvelables sur le territoire**

Citoyen·nes, collectivités, entreprises...  
l'ALEC mobilise toutes les forces du territoire pour développer les énergies renouvelables et contribuer à la réduction des émissions de gaz à effet de serre.

Sur le volet chaleur renouvelable, à Rennes, **de nouvelles visites de chaufferies ont été organisées en partenariat avec Engie** et ont attiré de nombreux.es curieux·ses. En parallèle, **une vidéo de présentation des réseaux de chaleur rennais a été réalisée.**

**L'ALEC a également accompagné le développement d'un réseau de chaleur urbain au Rheu**, dont les travaux ont commencé en 2024.

La **signature du nouveau Contrat Chaleur Renouvelable territorial**, associé d'une visite du réseau de chaleur du CFA Montgermont a été un temps fort de l'année.

Une **journée de coopération entre agriculteur·ices, élu·es, propriétaires forestiers et professionnel·les du bois-énergie organisée le 5 décembre** a permis de recueillir les attentes et besoins pour poursuivre la structuration de la filière.

**Une tournée a été organisée avec Fibois pour sensibiliser au bon usage du bois de chauffage.**

Du côté des énergies renouvelables électriques, la synergie entre acteur·ices est des plus dynamiques ! De multiples compétences inter-pôles sont mises à disposition. **La mission de relai local pour les énergies renouvelables citoyennes poursuit ses actions entre les réunions publiques pour appréhender toutes les facettes de l'énergie photovoltaïque à destination des habitant·es** (7 organisées), l'appui à la communication des nouveaux projets en développement (5 collectifs accompagnés), et les ateliers thématiques pour appuyer la concrétisation comme à Andouillé Neuville pour le futur projet éolien citoyen ou à Bruz pour le projet PV sur le toit de l'école Jacques Prevert.

**Une fois les boucles mises en place, l'ALEC propose des formations pour apprendre à ajuster leur consommation d'électricité issue des énergies renouvelables** au sein d'une boucle d'autoconsommation locale, comme celle proposée dans le cadre du projet ELFE d'Énergies Citoyennes en Pays de Vilaine à un groupe d'habitant·es consommateur.

**Des entreprises d'une zone d'activité de Bruz ont été conviées à 2 ateliers pour explorer un projet de boucle d'autoconsommation collective.**

Du côté de Liffré, **des entreprises ont été invitées à la brasserie Coreff pour échanger et identifier les freins et leviers au déploiement des ENR solaires**, des études d'opportunités solaire photovoltaïque ont par ailleurs été menées auprès d'entreprise du Val d'Ille-Aubigné et de Liffré Cormier Communauté.

# RECRÉEZ LE LOOK

inspiré par la Maison Christian Bio



Un ensemble qui risque bien d'attirer toutes les lumières : comm' un ouragan qui passait par là, elle est bien valorisée et risque de tout emporter. En témoigne cette jupe accordéon qui la fera passer en une de tous les magazines.

Se valoriser, pour cette tenue, c'est monnaie courante. Signe extérieur de richesse, l'éventail thune-l'éventhune permet qu'on garde l'équilibre budgétaire sans flamber.

Loin de partir dans toutes les directions, ici on garde un cap clair : les jumelles donnent un regard sur le futur et le nouveau projet associatif.

2024, c'était aussi une année sous le signe de la cohésion. Véritable philosophie, ici en interne la positive attitude prend la forme d'un boa en fourrure. Un accessoire qui restitue la douceur trouvée lors de la formation communication bienveillante et dans la gestion humaine de l'agence.

Une tenue cohérente, édifiante, qui se donne un air de fête : signe qu'en 2024 l'ALEC a eu des choses à célébrer : des 15 ans de Jérôme & Benoit aux journées au vert ! C'est sûr que tout cela aide à souder une équipe qui a de l'esprit.

## En 2024, l'ALEC a...

# Mis le turbo sur les mobilités durables

Comment réduire les déplacements en voiture solo, qui figurent sur le podium des secteurs émetteurs de GES du territoire, sans laisser sur le bord de la route celles et ceux qui en dépendent aujourd'hui ?

C'est une question qui a été traitée à l'occasion **du partenariat avec We Ker** dans le cadre d'un appel à projet du programme Tims porté par le réseau CLER. Celui-ci a conduit à la **création de TANDEM, le « guichet unique » de la mobilité à destination de tous les publics et plus spécifiquement les publics précaires, en intégrant la dimension écologique.**

La conception de l'identité visuelle et le développement du site web permettant la prise de rendez-vous ont été lancés. Par ailleurs, **la conseillère mobilité de l'ALEC et les conseiller-es de We Ker ont suivi une formation commune sur l'écomobilité inclusive.**

En parallèle, **le service de conseil en mobilité, initié en 2022 continue d'être proposé.** Pour le promouvoir, un stand d'information ludique a été développé, et présenté dans les communes de Mordelles, Bruz, Liffré, Laillé, Chantepie, Chartres-de-Bretagne, Vern-sur-Seiche, Saint-Sulpice-la-Forêt et Chevaigné, ainsi que chez Le Roy Logistique, Espacil, Keolis et le Centre Eugène Marquis. Une campagne de communication dans les bus et stations





de métro du réseau STAR, prévu dans le cadre d'une convention avec Keolis Rennes, a également permis de rendre visible ce service.

**Une soirée « Mobilité scolaire » à Acigné a permis de mobiliser les parents**, notamment pour l'animation d'un pédibus.

**La Fresque de la Mobilité et le jeu sérieux « Gare à la banque route » ont continué de sillonner le territoire** pour sensibiliser les habitants aux enjeux de la mobilité. L'ALEC a notamment été conviée par le Département à animer cette fresque auprès d'un **comité citoyen du Pays de Vitré dans le cadre du Pacte des Mobilités Locales**.

L'ALEC a aussi réalisé **des animations en entreprises** dans le cadre du label Mobil'Employeur de Rennes Métropole. **Lailé a pu bénéficier d'un plan de mobilité pour ses agent-es et élu-es**. **L'ALEC s'est également fait le relai de Rennes Métropole pour l'information aux habitant-es sur la future zone à faibles émissions (ZFE-m)**.

Enfin, pour faciliter les échanges et la coopération, **l'ALEC et l'association Ehop se sont mutuellement invitées à rejoindre leurs conseils d'administration respectifs**.

# En 2024, l'ALEC a... Encouragé la rénovation et l'habitat performant

Facteur de réduction des gaz à effet de serre, levier de création d'emplois locaux et outil essentiel de lutte contre la précarité énergétique, la rénovation énergétique est l'un des piliers de la transition environnementale des territoires !

**Avec 1551 conseils techniques disposés aux ménages, le service public de la rénovation énergétique France Rénov' de Rennes Métropole et de Liffré Cormier Communauté contribue à la massification de la rénovation énergétique des logements.** Isolation, ventilation, systèmes de chauffage, installations individuelles photovoltaïques, sont autant de thématiques que les conseillers abordent avec les ménages pour les aider à prioriser leurs travaux.

**En parallèle, les événements pour sensibiliser et informer sur la rénovation énergétique des logements ont été nombreux cette année encore.** Stands à Liffré et au Conseil Régional de Bretagne, événements sur l'énergie et l'habitat à Chantepie et Liffré, ainsi qu'aux Halles en commun de Rennes (en partenariat avec la FB<sup>2</sup>), ateliers à Cesson Sévigné et Saint-Sulpice-la-Forêt, ou encore visites de maisons exemplaires à Mordelles et Laillé, tous les moyens mobilisés contribuent à convaincre et aider les ménages à s'emparer collectivement

de ce levier majeur dans un contexte où le bâtiment occupe le podium des secteurs les plus émetteurs de gaz à effet de serre.

**Pour compléter cette batterie d'outils, l'équipe de conseiller-ères réno a également été formée à l'animation de la Fresque de la Rénovation, un nouveau jeu sérieux a été lancé à la fin de l'année.**

Et pour augmenter les chances que des projets se concrétisent, l'**ALEC est intervenue au Crédit Mutuel de Bretagne de Saint-Grégoire et Saint-Aubin-du-Cormier pour présenter à leurs clients les dispositifs d'aides financières pour la rénovation énergétique.** Les artisans ont été informés sur les aides financières lors d'un atelier organisé en collaboration avec la CAPEB35.

**Enfin, d'autres enjeux de rénovation ont pu être abordés au cours de l'année :** la perte d'autonomie à l'occasion d'un atelier à destination des seniors organisé par l'IFPEK et d'un webinaire organisé à destination des acteurs relais, et la précarité énergétique lors d'une rencontre professionnelle dédiée au repérage et à l'accompagnement des ménages en situation de précarité énergétique et de mal logement à Saint-Aubin-d'Aubigné.



**En 2024, l'ALEC a...**

# **Aidé les entreprises à faire leur part**

Que ce soit pour contribuer à la transition écologique du territoire ou pour renforcer leur robustesse face aux aléas du changement climatique, les entreprises ont tout à gagner à se saisir des enjeux environnementaux.

**En 2024, l'ALEC a lancé « Cap Transitions, un parcours d'accompagnement conçu dans le cadre de l'appel à projet « Expérimentation de solutions innovantes » de la Région Bretagne,** auprès des membres du Club des Entreprises du Pays de Chateaugiron. Ce parcours de trois sessions basées sur la démarche négaWatt (Sobriété-Efficacité-Renouvelable), a réuni en moyenne une douzaine de participants issus d'entreprises de secteurs variés.

**Durant l'année, l'ALEC a poursuivi l'accompagnement des entreprises dans le but de diminuer les consommations énergétiques de leurs locaux.** Cette démarche s'inscrit dans le programme SARE (Service d'Accompagnement pour la Rénovation Énergétique) à destination du Petit Tertiaire Privé, porté par la Région Bretagne et les EPCI. L'accompagnement comporte un conseil téléphonique de premier niveau

ainsi qu'une visite technique donnant lieu à une note de préconisations. Ce service était déployé sur les territoires du Val d'Ille-Aubigné, de Liffré-Cormier Communauté et de Rennes Métropole, uniquement pour les commerces sur ce territoire. Pour le promouvoir, des sessions de porte-à-porte ont été menées.

**L'ALEC a également participé à plusieurs temps forts réunissant des professionnels de différents secteurs d'activité.** Elle a ainsi participé à l'animation du séminaire annuel des salarié-es de la fédération des CUMA de l'Ouest et AILE, qui a réuni pas moins de 180 participant-es ! Invitée aux « Actes Bretagne » du Collectif des Festival, l'ALEC a pu peaufiner son atelier sobriété « en marchant », croisant apport de connaissances et recherche d'action sur le terrain avec des visites dans des bâtiments.

**Les séminaires, récurrents dans le monde de l'entreprise, intéressent l'ALEC qui cherche et teste des formats adaptés à ce type de moment.** À titre d'exemple, l'ALEC est intervenue à l'occasion d'un séminaire d'EDF Innovation avec un temps de sensibilisation sur les enjeux du numérique responsable.

Toutes ces expériences ainsi que celles des années passées, ont permis à l'ALEC de **faire évoluer son offre d'actions à destination des entreprises, tant sur le volet de l'accompagnement technique que sur la sensibilisation et mobilisation des salarié-es.** Cette réflexion a abouti à la création d'un catalogue dédié, qui facilitera la prise de contact avec les entreprises du territoire.



# En 2024, l'ALEC a... Investi la thématique de l'adaptation au changement climatique

« Chaque dixième de degré compte » : un mantra qui encourage l'ALEC à toujours faire le maximum pour contribuer à la réduction des émissions de gaz à effet de serre du territoire.

Pour autant, il est indispensable de se préparer dès maintenant à vivre dans un monde où un réchauffement est inéluctable.

L'ALEC monte alors en puissance sur la question de l'adaptation !

**L'année 2024 a marqué la finalisation du projet « Pour des villes résilientes : essayons les solutions ! », dans le cadre de l'AAP Adaptation financé de la Région Bretagne et de l'ADEME.**

Ce projet s'est articulé autour de 2 axes principaux :

- L'outillage des acteurs locaux, en boostant la mise en réseaux et la montée en compétences,
- L'expérimentation de solutions d'adaptation via l'accompagnement individuel de quatre projets d'aménagement : la végétalisation de cours d'écoles à Laillé et Chavagne, la construction d'une maison écocitoyenne à Chartres de Bretagne, l'aménagement

d'une plaine de loisirs à Bruz. Ces projets sont valorisés dans des fiches retour d'expérience.

Parallèlement, dans le cadre du programme Relais Breizh ALEC sur l'adaptation au changement climatique en direction des collectivités, financé par la Région Bretagne et l'ADEME, **l'ALEC a lancé la première saison de son cycle de webinaires « Chaud devant ! Adaptez votre commune à +4° »**. Ce cycle a rencontré son public avec une centaine de participants et a permis de dessiner les contours de l'adaptation, d'approfondir la gestion des risques climatiques et de découvrir les outils et méthodes pour intégrer l'adaptation dans les projets de rénovation.

Pour élargir encore la diffusion de ces notions clés, **plusieurs salarié-es ont été formé-es à l'animation de l'Atelier de l'Adaptation au Changement Climatique**. Ce format a ainsi été proposé à des salarié-es - technicien-es, conducteur-ices, fonctions supports - de Keolis Rennes qui ont pu s'approprier les enjeux de l'adaptation et découvrir une méthode d'évaluation des solutions et de trajectoire d'adaptation.

Enfin, pour favoriser la prise en compte des enjeux d'adaptation dans les communes du territoire, **de nouvelles missions ont été confortées et ajoutées au catalogue CEP de l'ALEC** : le confort d'été dans les bâtiments publics, la végétalisation des cours d'école et centre-bourg, la récupération d'eau de pluie. Dans le cadre de cet accompagnement, **la Mairie de Montgermont s'est ainsi vu proposer un ensemble d'actions à mettre en œuvre.**



## RECRÉEZ LE LOOK

inspiré par la Maison  
Chambre-Paul Gaultier

Ambiance chic mais décontractée : on fait tomber la veste pour aller bosser avec des arguments de *pois* : des vignettes Crit'Air pour explorer la ZFE en toute tranquillité. Le plus : un casque pour faire rimer mobilité, agilité et décarboné.

Pour le choc, place au combat des chefs. Une ceinture de champion de catch : signe qu'on va mettre au tapis les consommations d'eau élevées. Un accessoire obligatoire pour marquer l'hydrologie de son empreinte.

Toujours sur le thème de l'eau, on tente, on explore avec des épaulettes qui coulent de source : des gouttières pour récupérer l'eau de pluie et laver son linge sale en cabine.

En 2025, on anticipe 2100 : on ose les extrêmes, on s'adapte. Sécheresse claquette et Botte Inondation pour garder la tête froide et les pieds dans l'eau. En agrément un éventail qui donne un effet très aéro pour compenser l'albedo.

Le must have pour aller accompagner les commerçants par le SARE : une sacoche maxi-minimaliste alliant stockage et pilotage. Discret mais remarqué : le catalogue entreprises pour leur donner un coup d'accélérateur afin d'être en tête de peloton de la transition.



# En 2024, l'ALEC a... **Accompagné les projets de construction vertueux**

Entre enjeux d'atténuation et d'adaptation au changement climatique, la construction neuve de bâtiments doit prendre en compte ses impacts tout en s'assurant du confort présent et futur de leurs usagers.

L'ALEC mobilise ses compétences techniques pour s'assurer de la qualité environnementale des projets qui sortent de terre sur un territoire où les ambitions en termes de performances environnementales sont élevées.

En 2024, **l'ALEC a été mobilisée sur ces nouvelles opérations à Noyal-Châtillon-sur-Seiche, Romillé et Nouvoitou**, pour accompagner les particuliers acquéreurs, les promoteurs et bailleurs sociaux, et les différents

professionnels impliqués dans des projets de Zone d'aménagement concerté (ZAC) intégrant des enjeux d'adaptation aux évolutions climatiques. **À Noyal-Châtillon-sur-Seiche, sur la ZAC de l'Isle, un temps fort a été proposé pour assurer la bonne diffusion des informations à l'ensemble des parties prenantes** et la fluidité des démarches à réaliser par les acquéreurs.

Dans le cadre de l'accompagnement de la ZAC de Porte de Tizé de Rennes Métropole, à Thorigné-Fouillard, **un recensement des acteurs locaux de la construction biosourcée, géosourcée et du réemploi a été réalisé**. Diffusé sous la forme d'un support pédagogique, il permet de promouvoir ces acteurs et faciliter leur mise en relation.

**L'ALEC est également missionnée par le Pays de Rennes dans le cadre de la Commission Départementale d'Aménagement Commercial (CDAC)** pour accompagner les parties-prenantes des projets commerciaux locaux, afin de leur offrir des préconisations pour répondre aux ambitions réglementaires du territoire en termes de performances environnementales. Dans ce cadre, l'ALEC a ainsi accompagné les enseignes Lidl à Melesse et Intermarché à Rennes.



**En 2024, l'ALEC a...**

## **Fait vivre une agence dynamique et en plein développement**

Dans une agence en constante évolution, les fonctions supports s'avèrent un appui indispensable pour faciliter et valoriser les différents projets, et adapter l'organisation et la vie de l'équipe.

**L'ALEC a lancé en 2024 pas moins de 6 recrutements**, dont deux créations de postes :

- Amélie en communication
- Agathe à l'administratif
- Jessica pour les collectivités

Deux personnes sont également arrivées dans le cadre de remplacements :

- Morgane à la suite du départ de Ronan, pour les collectivités
- Florian pendant l'absence d'Anaïs en communication

Toujours du côté RH, un nouveau contrat d'alternance a été ouvert (Léau pour les collectivités) et un passage en CDI a été proposé Méline du côté du pôle Grand Public.

Ces mouvements ont été accompagnés de plusieurs réorganisations, notamment dans les pôles administratif et communication/sensibilisation.

**La formalisation d'un espace de coopération entre les pôles Climat & territoires et Collectivité, ainsi que la mise en place d'une organisation collective des réunions d'information mensuelles** ont permis d'expérimenter plus de transversalité et de collaboration au sein de l'équipe. Pour faciliter les échanges au quotidien, une formation à la

communication positive a été suivie par l'ensemble de l'équipe.

Le CSE a été renouvelé en janvier 2024 avec l'élection de 2 représentants et 2 représentantes (la parité donc !). Il forme une équipe motivée, à l'écoute des collègues salarié-es et qui travaille en bonne intelligence avec les représentantes de l'employeur, pour apporter un regard vigilant et bienveillant sur la santé, la sécurité et les conditions de travail au sein de l'agence.

**Des temps forts collectifs (journées au vert, assemblée générale, participation à des événements régionaux et nationaux...)** ont

contribué à maintenir le lien dans une équipe dorénavant composée d'une trentaine de salarié-es ! Les Assises de la Transition Énergétique de Dunkerque ont par exemple été l'occasion de retrouver les différents partenaires de l'ALEC autour de conférences, visites et ateliers. Une animation « Les casseroles du climat » a pu créer un temps d'échange et de rencontre décontracté avec les participant-es.

Pour mettre en lumière la multitude de projets portés par l'équipe de l'ALEC, de nouveaux formats de lettres d'information « PSSSst » et « Climactus » ont été développés par l'équipe communication et des chantiers sur les stratégies réseaux sociaux et relations presse ont été lancés. 2 300 abonnés ont pu suivre les publications de réseaux sociaux de l'ALEC en 2024. Une trentaine d'articles de presse, 1 passage TV et une interview radio ont mis en avant l'ALEC pendant l'année.

Cette gestion du quotidien n'a pas empêché **l'ALEC de se tourner vers l'avenir, avec deux projets majeurs : le lancement du travail sur le projet associatif et le futur déménagement dans des locaux partagés avec Batylab, le CLER et Breizh ALEC.**

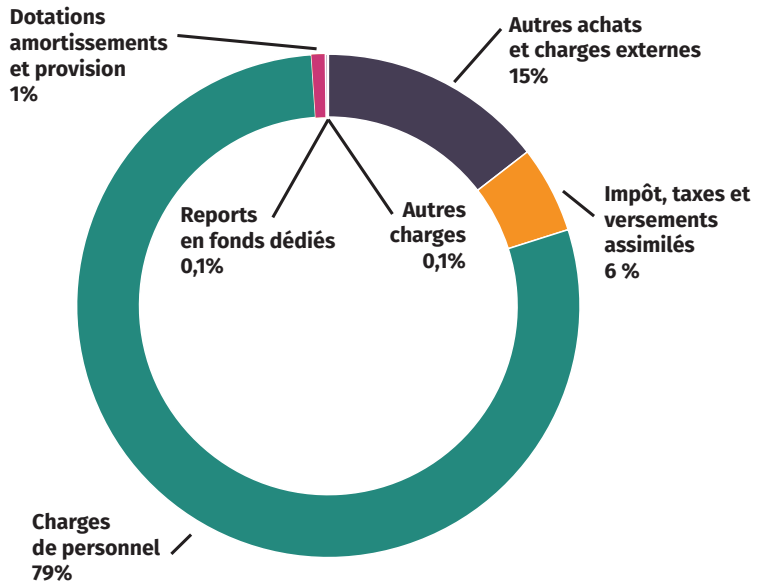
Des groupes-projets ont été montés et se sont réunis à plusieurs reprises au cours de l'année et des prestataires ont été recrutés pour l'accompagnement de ces projets.

Autre projet et pas des moindres : **la refonte du site internet**, véritable vitrine de l'ALEC (45175 vues pour 28515 utilisateurs actifs en 2024), a été mis sur la table en 2024 avec une réflexion collective et un recensement des besoins de l'équipe, pour un lancement de chantier courant 2025.

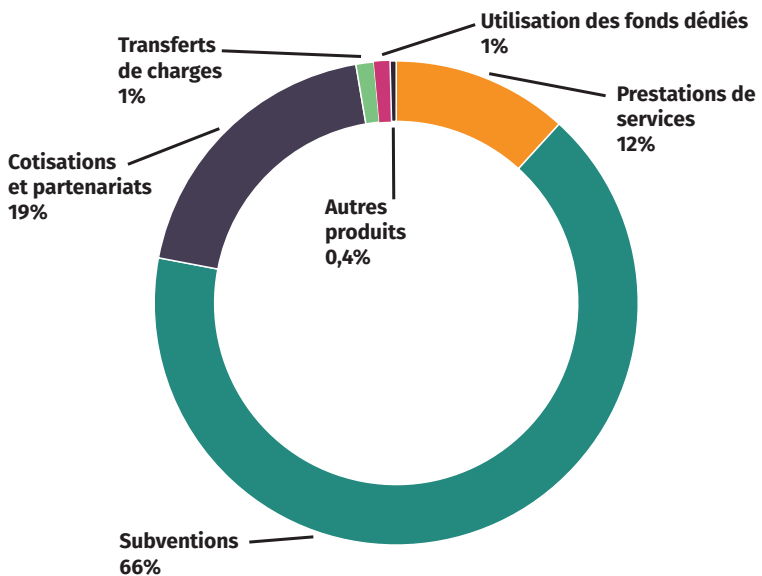


# Comptes 2024

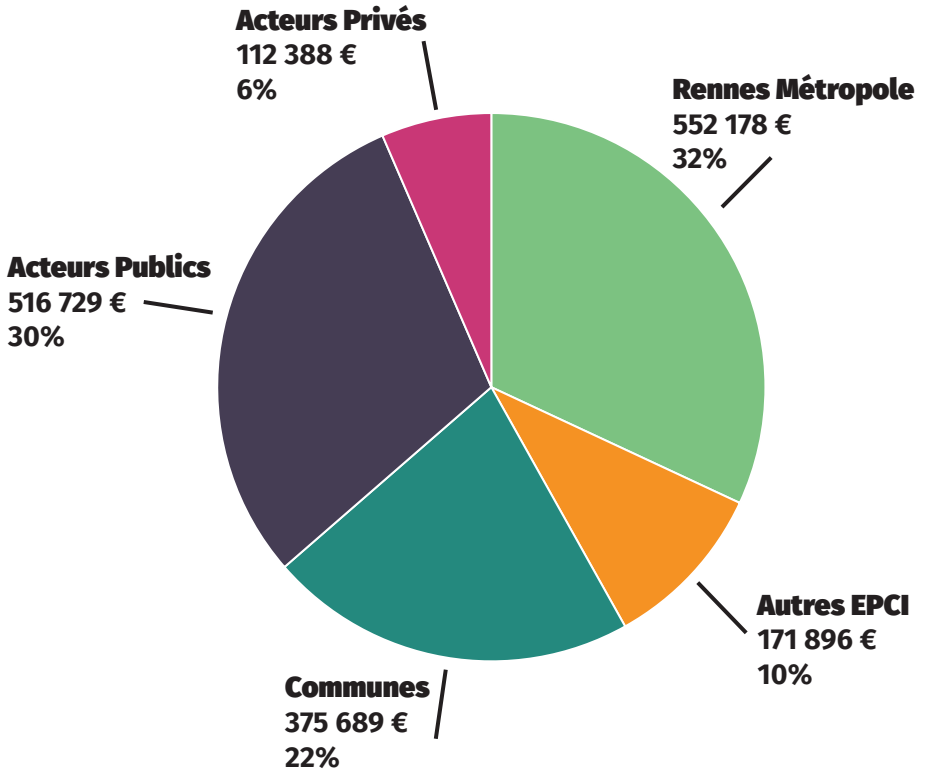
## Charges



## Produits



# Répartition des produits par financeurs





Le véritable *trésor*,  
c'est le *cap* que l'on se fixe

# Raison d'*être*

Parfum by ALEC

